

*Barbara Lech-Turaj, Andrzej Szłapa*

**KIERUNKI PRZEMIAN W ROLNICTWIE  
NA OBSZARACH WIEJSKICH  
WOJEWÓDZTWA MAŁOPOLSKIEGO**

---

***DIRECTIONS OF CHANGES IN AGRICULTURE  
IN THE MALOPOLSKIE RURAL AREAS***

**Streszczenie**

Województwo małopolskie jest regionem pod wieloma względami wyjątkowym, posiadającym ogromne znaczenie dla właściwego funkcjonowania zarówno życia gospodarczego i społecznego jak i środowiska przyrodniczego Polski. Integracja Polski z Unią Europejską stworzyła ogromną, niepowtarzalną szansę na stosunkowo szybką poprawę sytuacji ekonomicznej ludności obszarów wiejskich, a przede wszystkim na uregulowanie procesów związanych z obiegiem wody i erozją wodną oraz potrzebą ochrony zasobów wodnych i biocenoz naturalnych, zakłóconych lub zdegradowanych w wyniku zbyt intensywnego rozwoju rolnictwa na tych obszarach w przeszłości. Polityka rolna Unii pozwala obecnie pozyskać na te cele wystarczająco duże środki z funduszy unijnych. Warunkiem jest zastosowanie wielu kompleksowych zabiegów urzędniowo-rolnych i działań rolno-środowiskowych realizowanych na dużą skalę przez rolników regionu. Na wielu jego obszarach działalność produkcyjna gospodarstw rolnych powinna być połączona z działalnością ochronną i konserwatorską. Rolnictwo czysto produkcyjne województwa powinno w najbliższych latach przekształcić się w rolnictwo wielofunkcyjne.

Autorzy uważają, że ze względu na szczególne walory przyrodnicze, lecznicze, wypoczynkowe i kulturowe terenów górskich i wyżynnych Małopolski i ich znaczenie dla gospodarki i bezpieczeństwa przeciwpowodziowego kraju, trzy województwa (małopolskie, podkarpackie i śląskie) powinny zostać objęte specjalnym, odrębnym programem operacyjnym zabezpieczającym środki finansowe na racjonalną, kompleksową przebudowę struktur użytkowych terenów wiejskich.

**Słowa kluczowe:** obszary wiejskie, struktury użytkowe, działania rolno-środowiskowe, rolnictwo wielofunkcyjne

### Summary

*The Province of Małopolska is an exceptional region in many respects. It is also very important for the proper functioning of both the economic and social life, and the natural environment in Poland. Upon the integration of Poland into the European Union, a unique chance appeared for the people in Poland living in rural regions to relatively quickly improve their economic situation. But first of all, an opportunity materialized to regulate and control processes associated with water circulation and water erosion, as well as with the necessity to protect water resources and natural biocenoses, which were disturbed and deteriorated by the past too intense development of agriculture in this region. Owing to the present EU agricultural policy, it is now possible for Poland to receive considerable financial means from the EU funds. The condition is that farmers in this region have to introduce comprehensive agro-technical measures and facilities along with initiating large-scale agro-environmental operations, and to expansively perform them. In many areas of the region, the agricultural production of agricultural farms should be linked with the protective and conservatory actions. Also, in the near future, the pure production agriculture in the region should be transformed into multifunctional agriculture.*

*Agriculture, which for ages has been developing at the cost of natural resources and balance in the natural environment should, or even must, become a sphere of economic activity, which beside productive objectives will fulfil additional functions (conserving, protective or remedial ) towards the natural environment and landscape.*

*Mountain and upland areas in the Province of Małopolska have specific natural landscape amenities, recreational assets, healing and cultural values, and, thus, they are very important for both the national economy and flood-safety. Therefore, the authors believe that the Province of Małopolska, and, also, two other southern provinces in Poland: Province of Podkarpackie and the Silesian Province, should be incorporated into a separate, special operational program to be developed for the purpose of securing financial means for a rational and comprehensive reorganization of functional structures of the rural areas.*

**Key words:** *functional structures, agro-environmental operations, multifunctional agriculture, rural areas*

### WSTĘP

Z analizy budżetu Unii Europejskiej uchwalonego na lata 2007–2013 wynika, że do polskiego rolnictwa i na polską wieś, tylko z unijnych funduszy, może trafić w tym okresie od 24 do 30 mld euro. Kierunki ewolucji polityki Unii względem rolnictwa i obszarów wiejskich nakreślone w Lizbonie i Goeteborgu pozwalają przypuszczać, że w następnych okresach budżetowych kwoty te będą się znacząco zwiększały. Polska wieś, jej mieszkańcy i przyroda stanęły obecnie przed ogromną szansą rozwiązania wielu nabrzmiałych, narastających w niektórych przypadkach przez stulecia, problemów gospodarczych, społecznych, ekologicznych, przestrzennych, kulturowych i innych.

Aktualne kierunki polityki rolnej i regionalnej Unii Europejskiej stanowią też wyjątkową szansę na ekonomiczną stabilizację a nawet rozwój, nietypowego i niezwykle zróżnicowanego, rolnictwa woj. małopolskiego oraz wzrost dochodów mieszkańców obszarów wiejskich. Stwarzają również możliwości rozwiązania problemów istotnych nie tylko dla regionu, ale i dla całego kraju, a obecnie również i Unii Europejskiej. Znaczenie województwa dla życia gospodarczego i społecznego Polski, zwłaszcza w zakresie stosunków wodnych, lecznictwa, turystyki i rekreacji oraz ekologii powoduje, że jego problemy stają się problemami kraju i Unii i na ich rozwiązaniu powinno zależeć nie tylko mieszkańcom i władzom regionu. Niewiele regionów w Unii Europejskiej tak silnie wpływa na otoczenie oraz posiada tak dużo cennych, a nawet unikalnych, zasobów i walorów środowiska przyrodniczego i kulturowego. Warunkiem jest jednak skuteczne pozyskiwanie i racjonalne wykorzystanie ogromnych środków finansowych z funduszy europejskich przeznaczonych potencjalnie na wymienione cele. Należy pamiętać bowiem o tym, że przyznane Polsce kwoty to wartość progowa, która może, ale nie musi być przez nasz kraj wykorzystana. Wielkość pozyskanych środków zależy od tego jak się do ich absorpcji przygotujemy, zwłaszcza na szczeblu centralnym i regionalnym.

#### **CEL I METODA PRACY**

Celem opracowania jest próba określenia przyszłej roli rolnictwa woj. małopolskiego i kierunków jego dalszego rozwoju - zwłaszcza na terenach górskich – pod kątem przygotowania odpowiednich programów na każdym poziomie zarządzania, umożliwiających pozyskanie funduszy unijnych. Stanowi to niezbędny formalny warunek racjonalnej – z ekologicznego, społecznego i ekonomicznego punktu widzenia – przebudowy struktur gruntowych regionu w celu aktywizacji gospodarczej i społecznej terenów wiejskich regionu oraz zachowania jego najcenniejszych walorów przyrodniczych i kulturowych.

Badaniami objęto tereny wiejskie województwa małopolskiego. Podstawę opracowania stanowiły opracowania planistyczne szczebla centralnego i regionalnego, prace studialne, dostępne materiały kartograficzno-opisowe oraz opracowania naukowe dotyczące regionu.

Autorzy, po przedstawieniu krótkiej charakterystyki walorów przyrodniczych i kulturowych regionu oraz stanu struktur użytkowych i agrarnych terenów wiejskich, zamierzali w opracowaniu określić najbardziej pożądane w przyszłości funkcje i zadania rolnictwa oraz cele, kierunki i metody przebudowy struktur przestrzennych obszarów wiejskich. Niestety, mimo potencjalnie niezwykle korzystnych warunków (środki unijne) na realizację potrzebnych przekształceń struktur przestrzennych obszarów wiejskich trudno było autorom zaproponować realne i skuteczne, w chwili obecnej, instrumenty ich przeprowadzenia. Brak odpowiednich aktów prawnych definiujących tryb i etapy realizacji

takich przedsięwzięć w sposób kompleksowy i racjonalny z ogólnospołecznego punktu widzenia praktycznie uniemożliwia obecnie i niestety również w najbliższej przyszłości ich inicjowanie i prowadzenie.

### **CHARAKTERYSTYKA PRZYRODNICZA I KULTUROWA WOJEWÓDZTWA MAŁOPOLSKIEGO**

Województwo małopolskie jest regionem wyjątkowym. Ten stosunkowo niewielki obszar (15 190 km<sup>2</sup>) obdarzony został niezwykle szczerze zarówno przez przyrodę jak i historię. Jest najbardziej zróżnicowanym wysokościowo regionem Polski. Ponad 30% obszaru ma charakter górski (leży powyżej 500 m n.p.m.), a tylko 9% leży poniżej 200 m n.p.m.. W jego granicach występuje aż 7 pięter klimatycznych oraz wiele mikroklimatów górskich posiadających często cenne walory lecznicze [Plan zagospodarowania... 2003].

Skomplikowana i bardzo urozmaicona budowa geologiczna przyczyniła się do ogromnego zróżnicowania krajobrazowego, od krajobrazów lessowych ze skałami węglanowymi w północno-zachodniej części województwa przez pasmo kotlin podkarpackich o cechach nizinnych w jego środkowej strefie po bogate krajobrazy karpackie (podgórskie, górskie Beskidów, kotlin śródgórskich i masywu tatrzańskiego) w części południowej obejmującej 65% terytorium województwa.

Region posiada w swoich granicach niezwykle ważne dla gospodarki wodnej Polski obszary wodorodne oraz duże zasoby wód powierzchniowych. Zróżnicowanie środowiska geograficznego, dominacja terenów wyżynnych, górskich i podgórskich, sprawia, że reżim rzek województwa, zwłaszcza karpackich, charakteryzuje bardzo duża zmienność objawiająca się częstymi i znacznymi zmianami stanu wody oraz znacznym potencjałem powodziowym. Poziom zagrożenia powodziowego w województwie małopolskim jest znacznie wyższy niż w innych regionach Polski. Świadczy o tym między innymi fakt, iż w II połowie XX wieku straty powodziowe w dorzeczu górnej Wisły stanowiły 63% wszystkich strat powodziowych w Polsce. Na ogólną liczbę 182 gmin województwa 146 jest zagrożonych możliwością wystąpienia powodzi. Największe zagrożenia powodzią występują na terenach położonych w dorzeczach Soły i Dunajca [Plan zagospodarowania... 2003].

Bogate zasoby wód mineralnych o dużych właściwościach leczniczych obok walorów krajobrazowych i leczniczych właściwości klimatów lokalnych powodują, że znaczne obszary województwa posiadają szczególne predyspozycje do pełnienia funkcji uzdrowiskowo-turystycznej. W jego granicach znajduje się aż 9 miejscowości posiadających status uzdrowiska oraz dwie potencjalnie uzdrowiskowe.

Grunty leśne zajmują 28,6% powierzchni Małopolski, a zadrzewienia 1,4%. Lesistość w skali województwa jest bardzo zróżnicowana i wynosi od

1,4% w powiecie proszowickim do 52,8% w powiecie tatrzańskim. W strukturze własności przeważają wprawdzie lasy będące własnością Skarbu Państwa (55,4%), ale znaczący udział, trzykrotnie wyższy od średniej krajowej, mają lasy stanowiące własność osób fizycznych (38,2%) i wspólnot leśnych (3,8%). 81% lasów w regionie pełni funkcje ochronne. Przeważają wśród nich lasy wodochronne (44,8%) i glebochronne (17,3%) a znaczący udział mają lasy uzdrowiskowe i klimatyczne (7,1%) [Plan zagospodarowania... 2003].

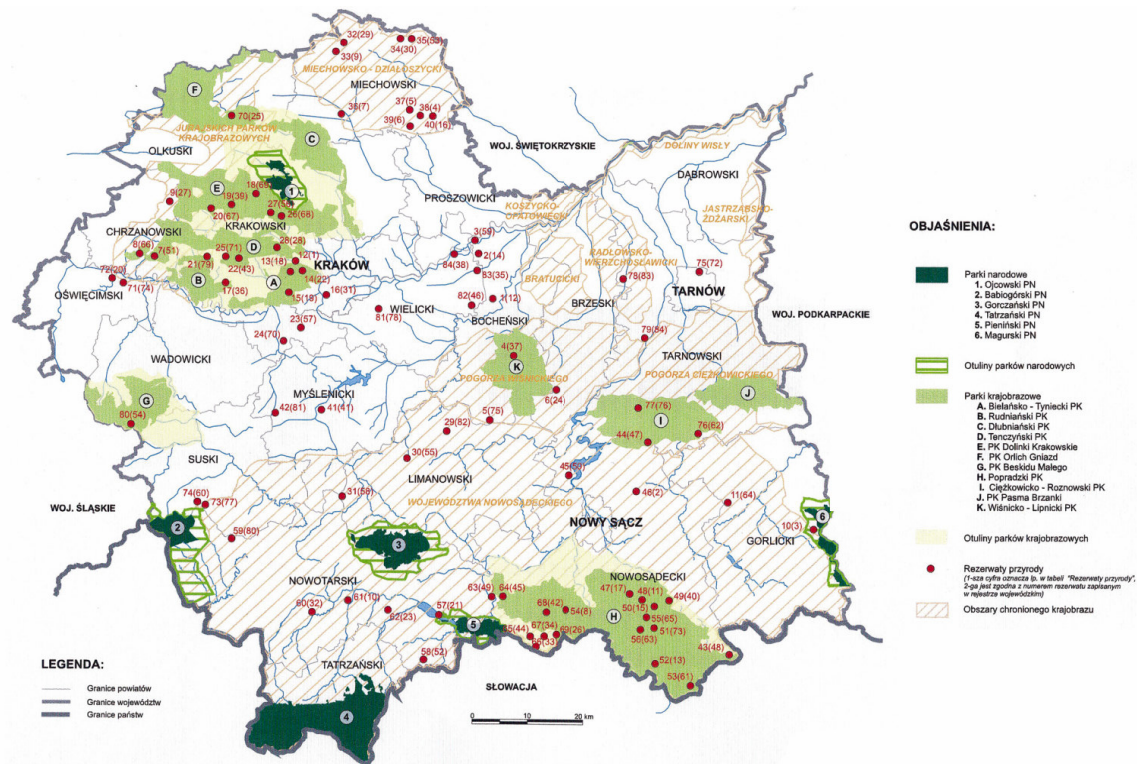
Drzewostany regionu z uwagi na zatrucie gleb i powietrza będące konsekwencją kilkudziesięcioletniego oddziaływania śląskiej i krakowskiej aglomeracji przemysłowej cechuje niestety znaczne osłabienie i obniżenie ich biologicznej odporności. Przeprowadzona w 2001 roku ocena stanu zdrowotności drzewostanów wykazała, że drzewostany regionu mają najwyższe w skali kraju wskaźniki defoliacji oraz ponad 50% udziału drzew uszkodzonych [Plan zagospodarowania... 2003].

Obok walorów przyrodniczych i krajobrazowych niezwykle cenną cechą regionu jest ogromne bogactwo zasobów kulturowych świadczące o jego niezwykle bogatej, wielowiekowej historii i tradycji. Dotyczy to zarówno sfery materialnej (zabytki architektury, budownictwa, sztuki, układy urbanistyczne..) jak i duchowej (tradycje, zwyczaje, wierzenia).

Dzięki funduszom unijnym na odnowienie i pielęgnację walorów kultury materialnej przeznaczają się coraz więcej środków i proces ten będzie się prawdopodobnie nasilał. Zdaniem autorów powinno się równie intensywnie pozyskiwać środki na wsparcie działań zmierzających do zachowania i pielęgnacji cech kulturowych lokalnych społeczności, takich jak: zwyczaje, obrzędy, stroje, tradycje rzemieślnicze, sztuka ludowa itp. W tym zróżnicowanym etnicznie regionie na wielu obszarach można bowiem zaobserwować nadal ogromne przywiązanie do tradycyjnej kultury, dzięki czemu zachowała ona autentyczny charakter. Cechą tą należy pielegnować, starając się zachować nietypowe, często niezwykle cenne, oblicze kulturowe wielu rejonów Małopolski.

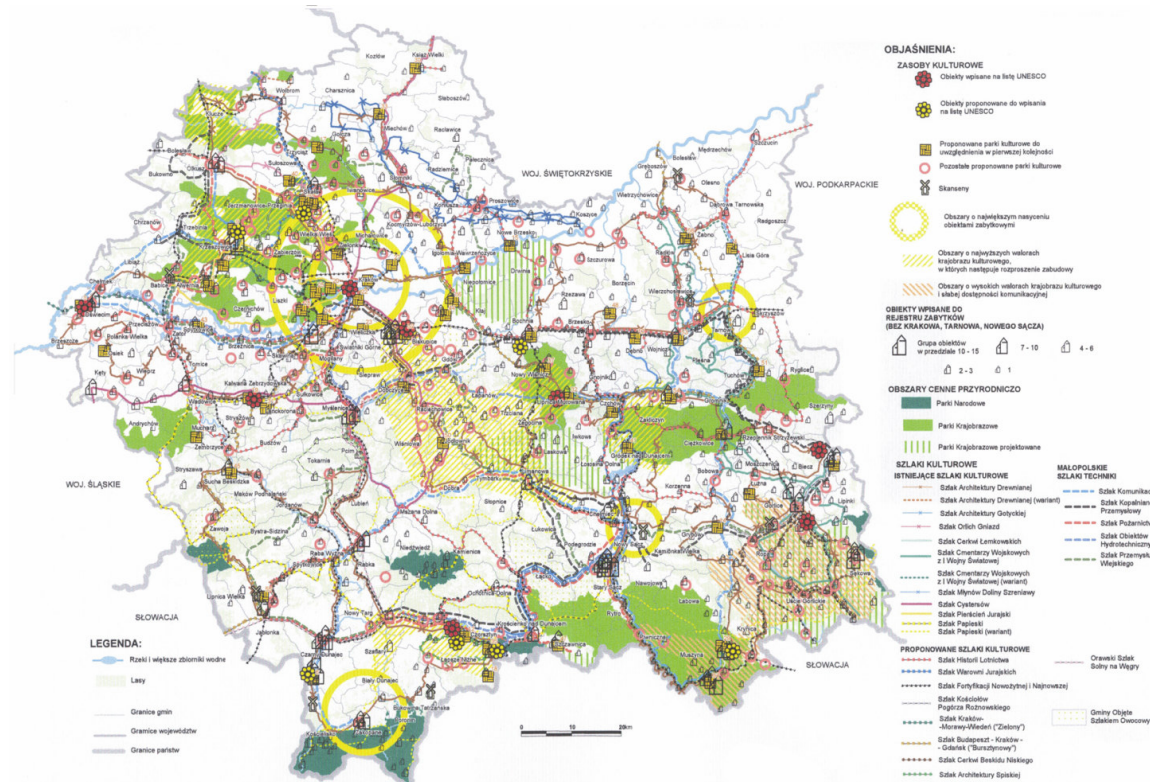
O wyjątkowym bogactwie walorów i zasobów środowiska przyrodniczego i kulturowego świadczy fakt, iż 58% powierzchni ogólnej regionu zostało objętych bogatym, zróżnicowanym i rozbudowanym przestrzennie systemem obszarów chronionych (parki narodowe ze strefami ochronnymi, rezerваты przyrody, obszary chronionego krajobrazu, pomniki przyrody, użytki ekologiczne, zespoły przyrodniczo-krajobrazowe i stanowiska dokumentacyjne (rys. 1, rys. 2) [Plan zagospodarowania... 2003]. Należy liczyć się z tym, że udział obszarów objętych ochroną będzie się systematycznie powiększał w wyniku ciągłego włączania terenów o wybitnych walorach przyrodniczych w systemy lub sieci obszarów chronionych oparte na założeniach i koncepcjach europejskich sieci ekologicznych.

Obecnie do europejskiej sieci ekologicznej NATURA 2000 zakwalifikowanych zostało około 13% terenów województwa, natomiast w skład sieci ECUNET-PL wchodzi ich ponad 50% (rys. 3). Liczby te świadczą jednoznacznie o miejscu regionu w systemach sieci ekologicznych kraju i Europy.



Rysunek 1. Ochrona środowiska naturalnego  
Figure 1. Natural environment protection

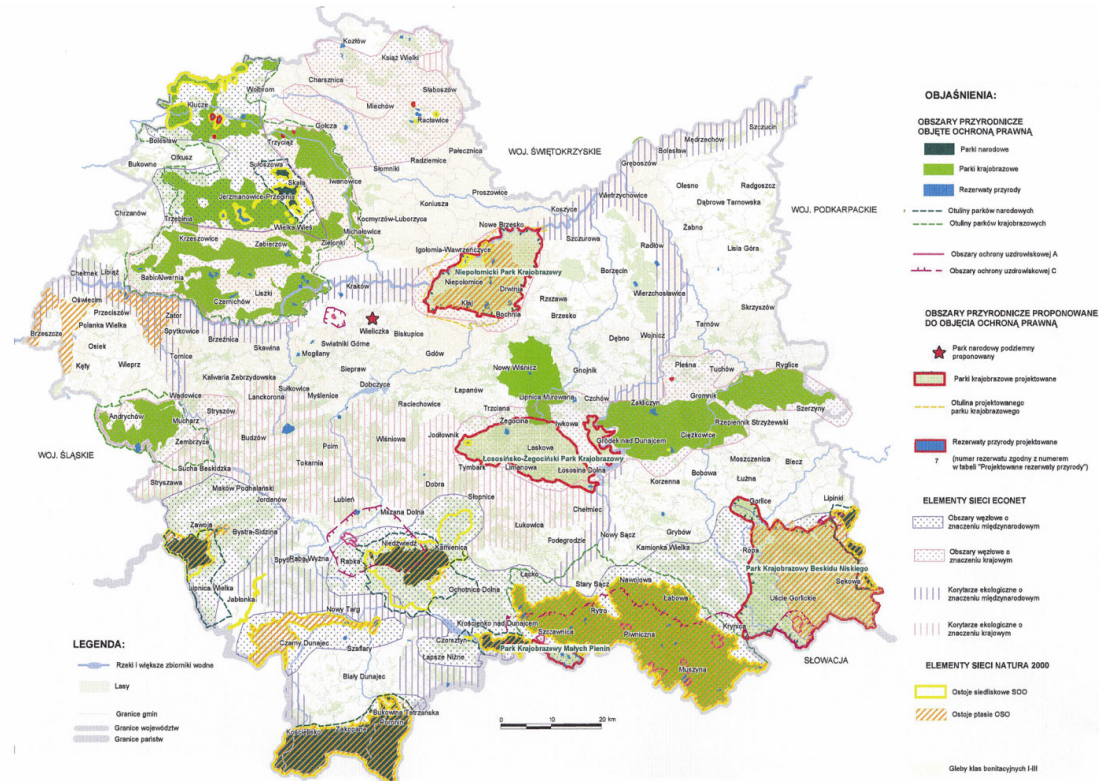
Źródło: Plan zagospodarowania przestrzennego województwa małopolskiego (A-5)



Rysunek 2. Dziedzictwo kulturowe  
Figure 2. Cultural heritage

Źródło: Plan zagospodarowania przestrzennego województwa małopolskiego (B-6)

Kierunki przemian w rolnictwie ...



Rysunek 3. Ochrona środowiska przyrodniczego  
Figure 3. Natural environment protection

Źródło: Plan zagospodarowania przestrzennego województwa małopolskiego (B-4)



## **KIERUNKI ROZWOJU ROLNICTWA**

Zastanawiając się nad możliwościami rozwoju rolnictwa w regionie, należy na wstępie scharakteryzować warunki naturalne prowadzenia produkcji rolnej. Stanowią one bowiem obiektywne ograniczenia dla rozwoju sektora rolnego.

Ogólnie można stwierdzić, porównując je z przeciętnymi parametrami ich cech w skali kraju, że są one korzystne, choć niezwykle zróżnicowane. Najlepszymi warunkami charakteryzuje się północna część województwa (powiaty: proszowski, miechowski, wielicki, krakowski), gdzie zarówno gleby, jak i warunki klimatyczne (okres wegetacji przekracza 220 dni) i wodne należą do najlepszych w Polsce. Przeciętnymi, w skali regionu i kraju, warunkami glebowymi i słabymi warunkami wodnymi charakteryzuje się środkowa, silnie zurbanizowana, strefa województwa. Najtrudniejsze warunki do produkcji rolnej występują w południowej części (tereny górskie i podgórskie), gdzie przeważają gleby o najgorszej wartości bonitacyjnej, złe warunki wodne oraz krótki okres wegetacji (spadający w terenach górskich miejscami nawet poniżej 180 dni) [Plan zagospodarowania... 2003]. Na całym analizowanym obszarze na użytkach rolnych występuje silne zagrożenie erozją wodną.

W przeciwieństwie do warunków naturalnych gospodarowania w rolnictwie bardzo niekorzystnie, z ekonomicznego punktu widzenia, przedstawiają się struktury agrarne obszarów wiejskich regionu. Wyniki przeprowadzonego w 2002 r. Powszechnego Spisu Rolnego wykazały, że w województwie jest 216 675 indywidualnych gospodarstw rolnych (o pow. powyżej 1 ha) o średniej pow. UR liczącej 3,2 ha, co jest wartością prawie trzykrotnie niższą od średniej krajowej oraz 156 800 nieruchomości rolnych (do 1 ha). Największym arealem UR dysponują gospodarstwa powiatu miechowskiego (średnio 5,4 ha UR) i proszowskiego (4,5 ha), a najniższym powiatu chrzanowskiego (średnio 1,9 ha) i wielickiego (2,5 ha). Tylko 15% stanowią gospodarstwa o powierzchni UR przekraczającej 5 ha, zaś powyżej 20 ha naliczono jedynie około 500 [Plan zagospodarowania... 2003]. Inną charakterystyczną i bardzo niekorzystną cechą struktur agrarnych regionu jest skrajnie wadliwy rozłóg gospodarstw, zwłaszcza w południowej jego części. Duża liczba działek w przeciętnym gospodarstwie rolnym o niewielkich powierzchniach i znacznym rozproszeniu tworzy niezwykle uciążliwą, z punktu widzenia warunków uprawy, szachownicę gruntową. Prawie 30% gospodarstw ma 10 i więcej działek, najczęściej o niewielkich powierzchniach. Najgorzej sytuacja przedstawia się na obszarze ciągnącym się od Pienin przez Podhale, Orawę, aż po Beskid Żywiecki, gdzie w strukturze obszarowej dominują gospodarstwa posiadające ponad 10 działek, a średnia powierzchnia działki kształtuje się w przedziale od 20 do 30 arów [Banat i in. 1993]. Jeśli do tego dodamy, że ze względu na skomplikowane warunki przyrodnicze działki dzielą się jeszcze na użytki, to sytuacja z punktu widzenia racjonalności prowadzenia produkcji rolnej wygląda wręcz tragicznie. Należy dodać, że

dane katastralne nie uwzględniają faktu, iż ze względu na złe warunki przyrodnicze, problemy z dojazdem do pól, ograniczenia w zakresie uprawy za pomocą maszyn, zbyt dużą odległość od siedliska lub zbyt małą powierzchnię użytku rolnego w bardzo wielu wsiach już od lat osiemdziesiątych znaczące powierzchnie użytków rolnych (sięgające nawet 20–30 % w skali wsi) są odłogowane lub przekształciły się w nieużytki. Problem odłogowania ze szczególnym nasileniem występuje na terenach górskich [Plan zagospodarowania... 2003].

Przy niewielkiej produkcji jaką są w stanie wytworzyć tak małe powierzchniowo gospodarstwa zawsze niezwykle trudno będzie osiągnąć zadowalającą opłacalność i trwale uplasować się na rynku. Większość gospodarstw nie posiada charakteru towarowego, produkując głównie, a najczęściej wyłącznie na własne potrzeby. Tylko dla 15% gospodarstw (głównie większych obszarowo) produkcja na rynek odgrywa dominującą lub tylko znaczącą rolę wśród źródeł dochodów pieniężnych rodziny. Obok gospodarstw większych są i małe, które braki ziemi kompensują kapitałem prowadząc produkcję specjalistyczną na dużą skalę (uprawa warzyw pod osłonami, owoców jagodowych, sadownictwo, hodowla bydła lub trzody) [Kotala 1998; Moskal, Kotala 1998].

Wyjątkowo niekorzystnie przedstawia się potencjał produkcyjny przeciętnego gospodarstwa rolnego w regionie, zwłaszcza jeśli porównamy go z przeciętnym gospodarstwem w innych państwach Unii (przed akcesją), wykorzystując powszechnie stosowaną w Unii miarę tzw. wielkości ekonomicznej (ESU), uwzględniającej wartość nadwyżki bezpośredniej wytworzonej w gospodarstwie rolnym w ciągu roku (jedna jednostka ESU stanowi równowartość 1200 euro) (tab. 1).

**Tabela 1.** Gospodarstwa rolne według wielkości ekonomicznej w Polsce na tle Unii Europejskiej

**Table 1.** Agricultural holdings in Poland according to economic size against the background of the European Union

Wyszczególnienie	Gospodarstwo rolne wg wielkości ekonomicznej [%]		
	do 8 ESU	8–40 ESU	pow. 40 ESU
Woj. małopolskie	99,5	0,5	0,0
Polska	96,1	3,7	0,2
Unia Europejska	38,6	43,5	17,9

Źródło: Polska wieś – raport o stanie wsi, 2002. FDPA, Warszawa.

Region charakteryzuje się wysokim wskaźnikiem zatrudnienia w rolnictwie kształtującym się na poziomie 34%. Na 100 ha użytków rolnych przypada tutaj 23,4 zatrudnionych w rolnictwie przy średniej krajowej kształtującej się w granicach 20 osób [Małopolski Regionalny... 2007]. Należy zdać sobie jednak sprawę z pewnych ułomności stosowanych tu mierników. Przy analizach stosuje się wskaźniki znacznie odbiegające metodologicznie od standardów unijnych.

Do pracujących w rolnictwie zalicza się bowiem osoby produkujące na własne potrzeby oraz pracujących na działkach rolnych o powierzchni od 0,1 do 1,0 ha. Nie bierze się ponadto pod uwagę faktu, że większość drobnych gospodarstw wiejskich ewidencjonowanych w polskiej statystyce jako gospodarstwa rolne nie jest nimi w sensie ekonomicznymi. Podawana wartość wskaźnika w analizowanych opracowaniach planistycznych była zresztą niezwykle zróżnicowana i kształtowała się w granicach od 23,4 do 54 osób na 100 ha użytków rolnych.

Obecnie znaczenie gospodarcze rolnictwa w województwie małopolskim, mierzone udziałem w tworzeniu dochodu narodowego ulega, podobnie jak i w innych regionach Polski i Europy, stałemu ograniczaniu. W zakresie oddziaływania na struktury przestrzenne, cechy środowiska przyrodniczego oraz krajobraz zachowuje jednak nadal pozycję dominującą. Dlatego też przy kształtowaniu polityki rolnej nie można obecnie kierować się tylko zasadą maksymalizacji efektywności produkcji rolnej. Na niektórych obszarach, szczególnie w analizowanym regionie, cel ten w przyszłości może mieć znaczenie drugorzędne, a nawet marginalne.

Charakterystyka struktur agrarnych i potencjału ekonomicznego gospodarstw rolnych województwa nakazuje pogodzić się z faktem, że zarówno w najbliższej, jak i nieco bardziej odległej przyszłości produkcja rolna większości gospodarstw rolnych regionu będzie stanowiła dodatkowe źródło utrzymania obok pracy poza rolnictwem, rentą, emeryturą i będzie ukierunkowana głównie na samozaopatrzenie. Zdaniem autorów jedynie w północnej części regionu istnieje szansa na powolną przebudowę struktur agrarnych w kierunku powiększanie areалу gospodarstw i zwiększaniu udziału średnich i dużych rodzinnych gospodarstw towarowych. Za całkowicie nierealne uważają oni natomiast nadzieje na rozwój w większej skali towarowego rolnictwa farmerskiego [Tomczak 2005]. Realizacji tej koncepcji musiałyby towarzyszyć masowa emigracja zarobkowa miejscowej ludności. Nie należy bowiem oczekiwać masowego odpływu ludności rolniczej do zawodów pozarolniczych w wyniku rozwoju wielofunkcyjności terenów wiejskich województwa (koncepcja niezwykle popularna ostatnio w strategiach rozwoju i planach zagospodarowania przestrzennego). Ten etap przekształceń struktur zawodowych obszarów wiejskich mamy już bowiem poza sobą. Swoje apogeum osiągnął on około 2000 roku [Bański 2004; Bański 2005; Falkowski, Szameta, 2005]. Autorzy nie podważają potrzeby dalszego rozwoju wielofunkcyjności terenów wiejskich regionu. Uważają jedynie, że możliwości tej koncepcji aktywizacji terenów wiejskich, zwłaszcza w zakresie dynamicznego przyrostu pozarolniczych miejsc pracy, uległy już znacznemu wyczerpaniu. Dalszy ich przyrost zależy obecnie od dopływu nowych kapitałów (wzrostu dochodów ludności) [Bański 2004; Bański 2005; Falkowski, Szameta 2005; Kołodziejczyk, 1999].

Zastanawiając się nad sposobami poprawy sytuacji ekonomicznej ludności wiejskiej, bez konieczności poszukiwania pracy poza granicami kraju, należy

brać pod uwagę przede wszystkim uwarunkowania i możliwości wynikające z członkostwa Polski w Unii Europejskiej. Wspólna Polityki Rolna finansowana głównie z budżetu Unii kładzie obecnie coraz silniejszy nacisk na wzmocnienie prośrodowiskowej roli rolnictwa i leśnictwa. Europejskie rolnictwo przyszłości zarysowane we wnioskach przyjętych na Radzie Europejskiej w Goeteborgu (czerwiec 2001 r.) to nie tylko rolnictwo efektywne, ale również rolnictwo wielofunkcyjne, ukierunkowane na bezpieczeństwo i jakość produkowanej żywności, zróżnicowanie produktów, dobrostan zwierząt, ochronę przyrody i krajobrazu (w tym działania związane z realizacją programu NATURA 2000), ochronę zasobów kulturowych, a także ochronę zasobów (Ramowa Dyrektywa Wodna) i kształtowanie stosunków wodnych. Konieczne i coraz bardziej opłacalne stanie się więc rozwijanie innych form działalności rolniczej poza jej podstawową funkcją, produkcją żywności, lub przynajmniej dostosowanie jej do wymagań związanych z ochroną walorów przyrodniczych i kulturowych obszaru. I ten stan rzeczy należy zdaniem autorów wykorzystać.

Ogromną szansę na dalszy, rzeczywisty, a nie jedynie deklaracyjny, zrównoważony rozwój obszarów wiejskich regionu dostrzegają oni w rozwoju rolnictwa wielofunkcyjnego łączącego na wielu jego obszarach działalność produkcyjną gospodarstw rolnych z działalnością ochronną i konserwatorską. Województwo małopolskie jest regionem, który z całą pewnością mógłby i powinien czerpać największe, w skali Unii Europejskiej, korzyści z jej obecnej polityki względem rolnictwa i obszarów wiejskich (w nakreślonym w Lizbonie i Goeteborgu kierunku). Sprzyjają temu, w połączeniu z wyjątkowymi w skali europejskiej, walorami środowiska przyrodniczego i kulturowego, duże zasoby ziemi niezatrutej nawozami i środkami ochrony roślin, ogromne potrzeby w zakresie przebudowy struktur użytkowych związane z koniecznością uregulowania stosunków wodnych i ochroną zasobów flory i fauny i wreszcie przewaga obszarów prawnie chronionych. Ważne jest również to, że region posiada kilkaset tysięcy rolników mogących w sposób odpowiedzialny wprowadzać pożądaną na danym obszarze model rolnictwa wielofunkcyjnego, przestrzegając zasady dobrej praktyki rolniczej i uczestnicząc w realizacji różnorodnych, potrzebnych na danym terenie do osiągnięcia wyznaczonych celów działań rolnośrodowiskowych.

## **DYSKUSJA**

Do połowy ubiegłego wieku działalność gospodarcza regionu opierała się na rolnictwie. Stanowiło ono główne (a najczęściej jedyne) źródło utrzymania zamieszkującej obszary wiejskie ludności. Stały wzrost zaludnienia, szczególnie w ostatnich trzech stuleciach, powodował że rolnicze zagospodarowanie każdego nadającego się do tego celu skrawka gruntu stawało się często życiową koniecznością. Proces ten, przebiegający w regionie w XIX i pierwszej połowie XX wieku w sposób niezwykle intensywny, doprowadził do zbyt dużego ogranicze-

nia udziału lasów i naturalnych użytków zielonych w jego strukturach użytkowych. W rejonach posiadających najkorzystniejsze warunki przyrodnicze do prowadzenia produkcji rolnej (północno-wschodnia część województwa) udział lasów i naturalnych użytków zielonych spadł do kilku procent, natomiast na terenach górskich i podgórskich do poziomu, który w sposób bardzo dotkliwy naruszył równowagę zarówno w stosunkach wodnych i glebowych tych obszarów jak i w mechanizmach funkcjonowania biocenoz naturalnych. W wyniku obniżania się zdolności retencyjnych terenów wzrastało coraz bardziej zagrożenie powodziami i procesami erozji gleb, a z powodu kurczenia się naturalnych siedlisk i przerywania szlaków migracyjnych następowało ubożenie flory i fauny. W drugiej połowie ubiegłego wieku dodatkowym czynnikiem, który niezwykle negatywnie odbił się na stanie środowiska przyrodniczego stała się, obok zatrucia spowodowanego ubocznymi skutkami rozwoju przemysłu, nadmierna, niekontrolowana chemizacja produkcji rolnej.

W przeszłości autorzy wielokrotnie zwracali uwagę na, spowodowaną nadmierną rolniczą eksploatacją obszarów wiejskich, wadliwość istniejących struktur przestrzennych regionu przedstawiając istniejące z tego powodu zagrożenia, uzasadniając pilną konieczność kompleksowej ich przebudowy, przedstawiając niezbędne procedury, metody i zabiegi gwarantujące, ich zdaniem, skuteczność uzyskania założonych celów [Banat i in. 1993; Banat, Szłapa 1993; Lech-Turaj, Szłapa 1993; Lech-Turaj, Szłapa 1999; Lech-Turaj, Szłapa 2000].

Akcesja Polski do Unii Europejskiej w 2004 roku w połączeniu z reformą Wspólnej Polityki Rolnej (Agenda 2000) i nową wizją europejskiego rolnictwa przyszłości zarysowaną w Strategii Lizbońskiej i wnioskach przyjętych na Radzie Europejskiej w Goeteborgu (czerwiec 2001 r.) stworzyła możliwość realizacji działań umożliwiających dalszy rozwój obszarów wiejskich województwa, kompleksową przebudowę ich struktur przestrzennych oraz ochronę lub przywrócenie pożądanego ich walorów przyrodniczych, kulturowych i krajobrazowych. Działania te zmierzające do poprawy stosunków wodnych, odtworzenia równowagi biologicznej w środowisku przyrodniczym, ochronę i kształtowanie zasobów kulturowych i krajobrazowych, a więc gwarantujące rzeczywistość, a nie jedynie deklaratywną realizację obowiązującej obecnie w Unii Europejskiej strategii zrównoważonego rozwoju, na obszarach wiejskich będzie można prowadzić jedynie przy współpracy rolników. Bez ich akceptacji i współdziałania będzie to niemożliwe.

Autorzy są przekonani, że rolnicy małopolscy i pozostali mieszkańcy obszarów wiejskich chętnie włączą się w realizację różnorodnych działań rolno-środowiskowych realizujących wymienione wcześniej cele, a konflikty związane z koniecznością respektowania ograniczeń w sposobach gospodarowania na obszarach chronionych będą występowały sporadycznie, dzięki odpowiednim rekompensatom i innym satysfakcjonującym mieszkańców wsi rozwiązaniom.

Rozwiązanie niektórych problemów, zwłaszcza dotyczących regulacji stosunków wodnych, ochrony przeciwoerozyjnej użytków rolnych, kształtowania sieci terenów prawnie chronionych itp. powinno być poprzedzone wykonaniem opracowań studialnych o charakterze przestrzennym (zlewnia, kompleks leśny, obszar problemowy itp.) określających optymalne rozwiązania i warunki prowadzenia w przyszłości działalności gospodarczo-przestrzennej. Usankcjonowane prawnie powinny znaleźć się w regionalnych i gminnych planach zagospodarowania przestrzennego, a zwłaszcza w studiach uwarunkowań i kierunków zagospodarowania przestrzennego regionów i gmin. Powinny stanowić podstawę prawną i merytoryczną do określenia rodzaju inwestycji, zabiegów urzędowych i działań rolno-środowiskowych oraz zasad ich realizacji przy opracowywaniu projektów.

#### **PODSUMOWANIE**

Rolnictwo rozwijające się przez wieki kosztem zasobów przyrody i równowagi w środowisku przyrodniczym powinno, a nawet musi, stać się w przyszłości tą sferą działalności gospodarczej, która obok celów produkcyjnych będzie pełniła dodatkowe funkcje (konserwatorską, ochronną, naprawczą) względem środowiska przyrodniczego i krajobrazu. Szczególnie predysponowane do tej roli są gospodarstwa rolne województwa małopolskiego. Jednym z podstawowych warunków zainteresowania rolników małopolskich poszerzeniem zakresu swoich działań (obowiązków) związanych z prowadzeniem gospodarstwa rolnego jest zastosowanie odpowiednich rozwiązań organizacyjnych i zagwarantowanie takich środków finansowych, dzięki którym ochrona zasobów przyrody, walorów krajobrazu i kultury będzie w przyszłości się opłacać, stając się dodatkowym, stabilnym źródłem ich dochodów.

Autorzy uważają, że ze względu na szczególne walory przyrodnicze, lecznicze, wypoczynkowe i kulturowe terenów górskich i wyżynnych Małopolski, ich znaczenia dla gospodarki i bezpieczeństwa przeciwpowodziowego kraju oraz ogromnych potrzeb w zakresie przebudowy struktur przestrzennych, trzy województwa (małopolskie, podkarpackie i śląskie) powinny zostać objęte specjalnym, odrębnym programem operacyjnym zabezpieczającym środki finansowe na racjonalną, kompleksową przebudowę struktur użytkowych terenów wiejskich. Leży to w interesie nie tylko społeczności regionu ale również całego kraju a obecnie Unii Europejskiej.

#### **BIBLIOGRAFIA**

- Banat J., Lech-Turaj B., Szłapa A. *Warunki prowadzenia działalności urzędnioworolnej na obszarach wiejskich Karpat*. X Ogólnopolskie Seminarium Geograficzno -Rolnicze nt. "Rolnictwo na obszarach wielofunkcyjnych". Kielce 1993, s. 17–19.
- Banat J., Szłapa A. *Potrzeby w zakresie wykonywania zabiegów urzędnioworolnych na obszarach woj. nowosądeckiego*. Zesz. Nauk. AR w Krakowie, Sesja Naukowa, 39, Kraków 1993.
- Bański J. *Możliwości rozwoju alternatywnych źródeł dochodu na obszarach wiejskich* [w:] E. Pałka (red.) *Pozarolnicza działalność gospodarcza na obszarach wiejskich*. Studia Obszarów Wiejskich, 5, PTG, IGiPZ PAN, Warszawa 2004, s. 9–13.
- Bański J. *Sukcesy gospodarcze na obszarach wiejskich* [w:] J. Bański i U. Kaczmarek (red.) *Obszary sukcesu na polskiej wsi*. Studia Obszarów Wiejskich, tom VIII, PTG, IGiPZ PAN, Warszawa 2005, s. 9–26.
- Falkowski J., Szameta P. *Sukcesy i niepowodzenia w rozwoju obszarów wiejskich w latach 1989–2004 na wybranych przykładach północnej Polski* [w:] J. Bański i U. Kaczmarek (red.) *Obszary sukcesu na polskiej wsi*. Studia Obszarów Wiejskich, tom VIII, PTG, IGiPZ PAN, Warszawa 2005, s. 21–40.
- Kołodziejczyk D. *Pozarolnicza działalność gospodarcza w środowisku lokalnym i regionalnym*. Wieś i rolnictwo, 2, 1999, s. 109–117.
- Kotala A. *Problemy i perspektywy przebudowy wsi i rolnictwa w Małopolsce*. Zesz. Nauk. AR w Krakowie, ser. Rozprawy, 1998, 241.
- Lech-Turaj B., Szłapa A. *Organizacja systemu planów przestrzennych w nowych warunkach ustrojowych*. Gospodarka Narodowa, 2, Warszawa 1993, s. 27–30.
- Lech-Turaj B., Szłapa A. *Integracja z Unią Europejską szansą modernizacji polskiego rolnictwa i wielofunkcyjnego rozwoju obszarów wiejskich*. Zesz. Nauk. AR w Krakowie nr 353, ser. Sesja Naukowa z. 68, Bielsko-Biała 1999, s. 257–266.
- Lech-Turaj B., Szłapa A. *Unia Europejska a możliwości modernizacji rolnictwa w Polsce*. Zakład Doradz. Roln. AR w Krakowie, 320, Kraków 2000, s. 79–80.
- Małopolski Regionalny Program Operacyjny na lata 2007–2013*, 2007. Projekt.
- Moskal S., Kotala A. *Skala produkcji oraz produktywność ziemi i pracy w rozdrobnionym rolnictwie Małopolski*. Zeszyty Naukowe AR w Krakowie, ser. Sesja Naukowa, 1998, 52.
- Plan Zagospodarowania Przestrzennego Województwa Małopolskiego*. Urząd Marszałkowski Województwa Małopolskiego, Departament Środowiska i Rozwoju Wsi, Kraków 2003.
- Polska wieś – raport o stanie wsi*. FDPA, Warszawa 2000.
- Tomczak F. *Gospodarka rodzinna w rolnictwie: uwarunkowania i mechanizmy rozwoju*. IRWiR-PAN, Warszawa 2005, s. 466.

Dr inż. Barbara Lech-Turaj  
Katedra Geodezyjnego Urządzania Terenów Wiejskich  
Akademia Rolnicza w Krakowie  
ul. Balicka 253 A, 30-198 Kraków

Mgr inż. Andrzej Szłapa  
Katedra Geodezyjnego Urządzania Terenów Wiejskich  
Akademia Rolnicza w Krakowie,  
ul. Balicka 253 A, 30-198 Kraków

Recenzent: Prof. dr hab. Zdzisław Wójcicki